

# 大山パークウェイ観光調査

---

**Daisen Park Way**

2009年1月31日作

NPO法人大山中海観光推進機

# 大山パークウェイ観光調査

---

## ■パークウェイ観光動態調査概要

### 1 交通量・乗車人数調査

- ・方 法／現地調査(7箇所: 蒜山IC出口、鬼女台、奥大山、みるくの里前、大山本宮、米子道IC出口、美保関)
- ・実施日／2008年10月19日(日)、11月2日(日) ※10:00～16:00調査、毎時30分間測定

### 2 アンケート調査

- ・方 法／聞き取り調査(7箇所: 蒜山下りSA内、鍵掛峠、みるくの里内、大山寺、皆生、水木ロード、美保関)
- ・実施日／2008年10月19日(日)、11月2日(日) ※10:00～16:00(総数約700件)

### 3 発地調査

- ・方 法／車両ナンバー調査(2箇所: 蒜山IC出口、みるくの里前)
- ・実施日／2008年11月23日(日)、24日(月・祝)、29日(土) ※10:00～16:00

### 4 ネットアンケート調査

- ・方 法／CATV&ネットにて募集 ※関西・山陽・地元ケーブルテレビ(約250万世帯加入)に放映(回答148件)
- ・実施日／11月上旬～12月上旬

### 5 過去20年の観光客・交通量推移

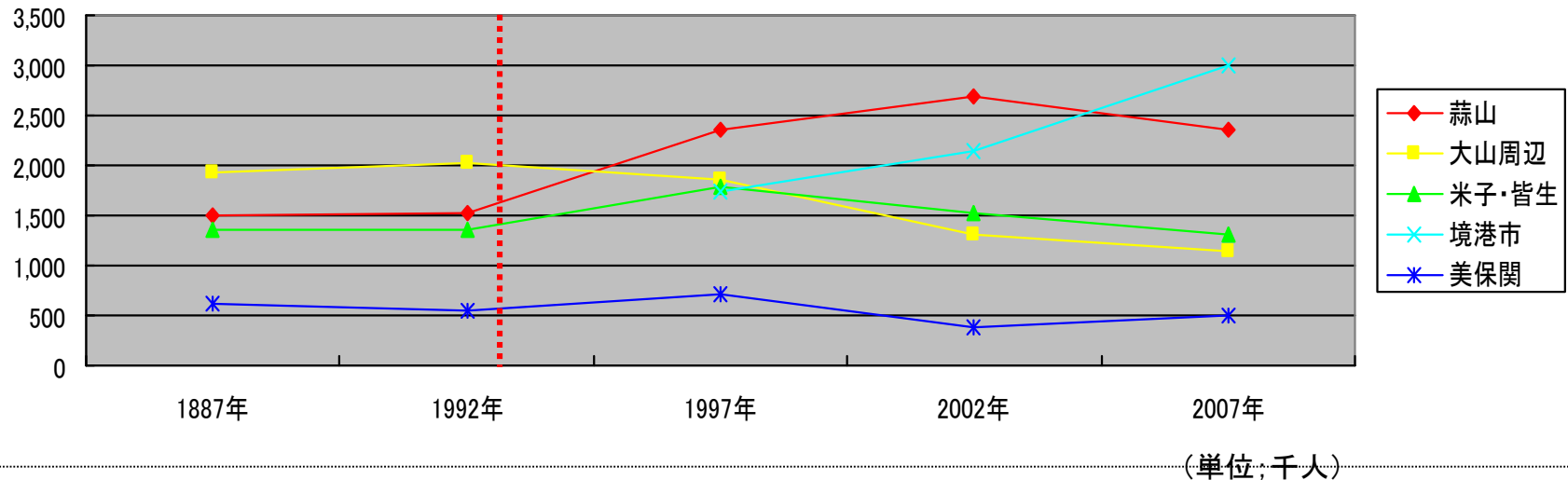
- ・各地域観光客入込み数 ※鳥取県・境港市観光動態調査、岡山県・蒜山観光動態調査、島根県観光動態調査資料より
- ・米子道交通量推移 ※NEXCO西日本より

# 大山パークウェイ観光調査

(参考:鳥取・境港・岡山・蒜山・島根観光動態調査資料)

## 1 パークウェイ沿線 観光客入込み数の推移 (過去20年)

◆米子道開通後、蒜山への観光客は増加、大山周辺は減少の傾向にある



	1987年	1992年	1997年	2002年	2007年
蒜山高原	1,510	1,517	2,351	2,686	2,364
大山周辺	1,937	2,033	1,851	1,321	1,133
米子・皆生	1,362	1,361	1,777	1,525	1,308
境港市	データなし	データなし	1,728	2,147	2,996
美保関町	612	548	719	382	496
松江	3,608	3,749	4,105	4,629	8,599

※米子道開通(1992年12月18日)

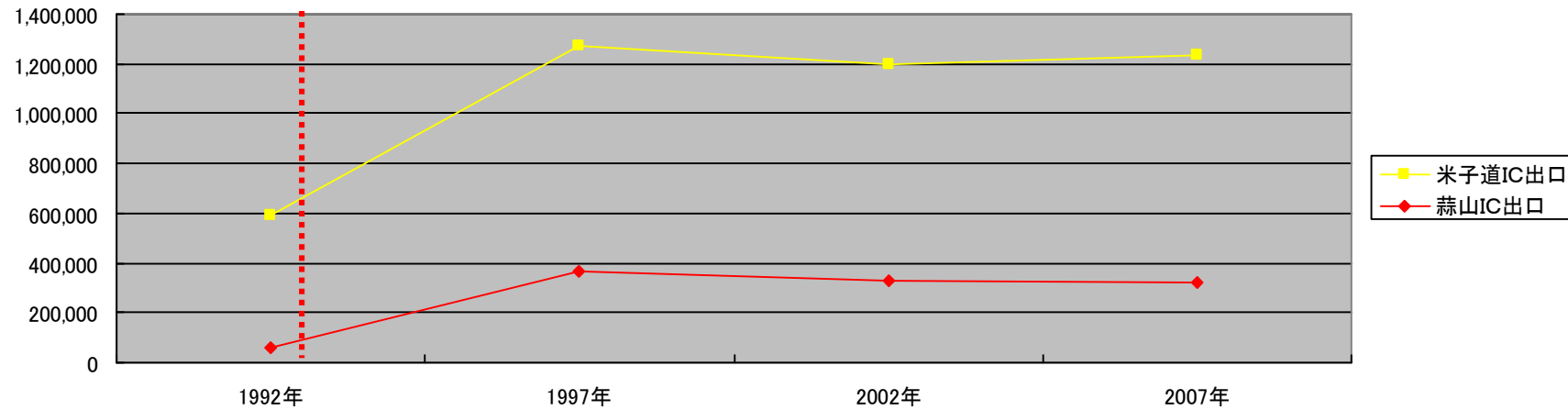
# 大山パークウェイ観光調査

交通量推移

(参考データ: NEXCO西日本高速道路)

## 2-① 米子道年間交通量推移

◆米子道・蒜山共に開通直後の1997年をピークとし、以後10年間ピーク時の9割前後で推移している



(単位: 台)

	1992年	1997年	2002年	2007年
米子道IC出口	589,550	1,276,400	1,197,150	1,235,850
蒜山IC出口	57,600	368,400	326,500	323,200

※米子道開通(1992年12月18日)

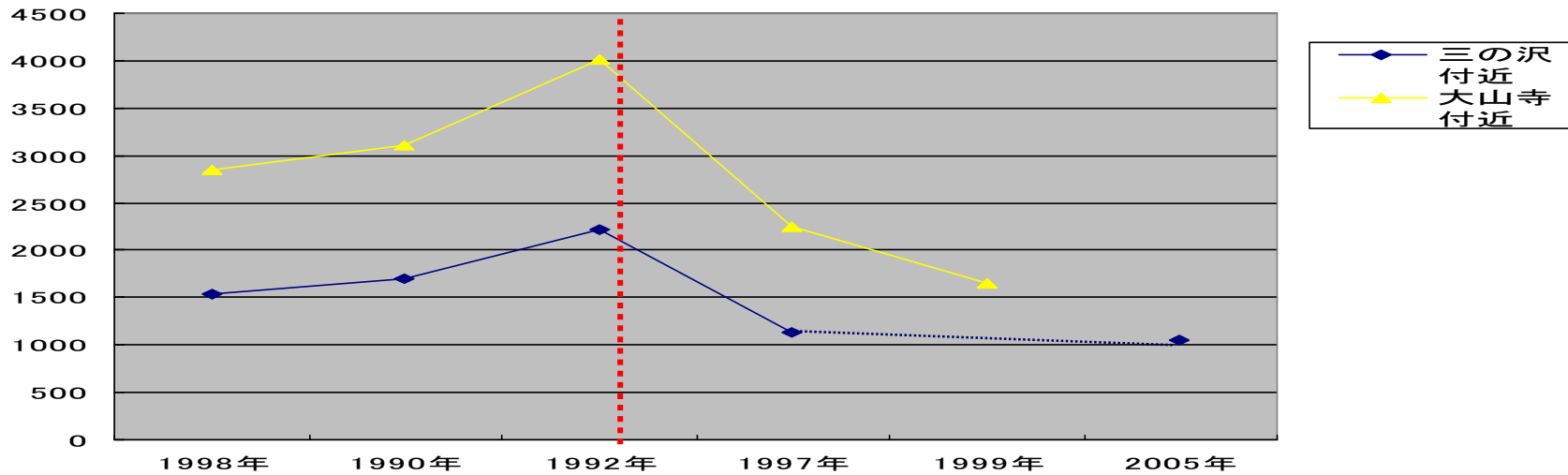
# 大山パークウェイ観光調査

交通量推移

(参考データ: 鳥取県土整備局)

## 2-② 大山周辺道路交通量推移 (※9月/10月休日、07:00~19:00調査)

◆米子道開通後は大山周辺の車両台数が大幅に減少している



(単位: 台)

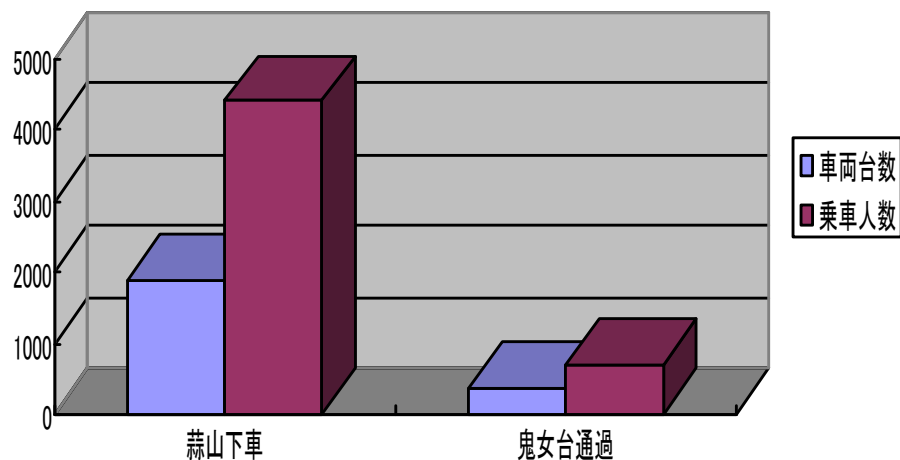
	1988年	1990年	1992年	1997年	1999年	2005年
三の沢付近	1,537	1,692	2,221	1,126	実測値なし	1,060
大山寺	2,848	3,108	4,020	2,245	1,647	実測値なし

※米子道開通(1992年12月18日)

## 3-① 米子道(蒜山IC)から大山パークウェイに動向する交通量・人数

- ◆通常の休日は2割がパークウェイ方面に向かっている
- ◆紅葉シーズンは4割強がパークウェイ方面に向かっている

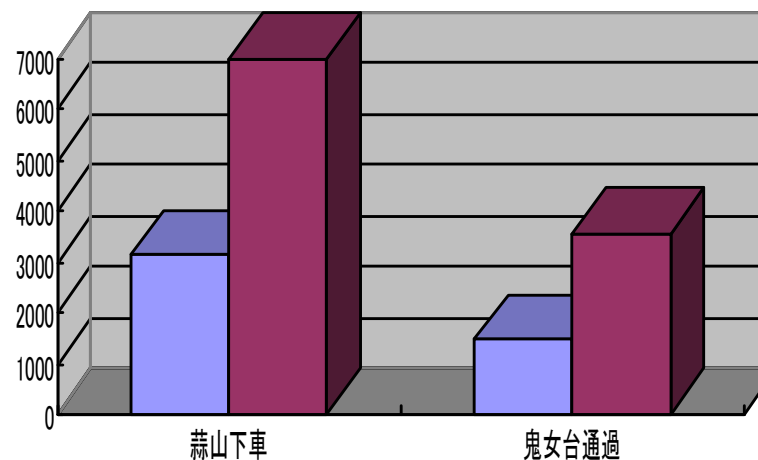
■ 10月19日(日) ※通常の休日



※  $378 \text{台} \div (1893 + \alpha) \text{台} < 20\%$

調査場所	台数	人数
蒜山IC出口車両(下り)	1893	4402
鬼女台通過車両(下り)	378	710

■ 11月2日(日) ※紅葉シーズンの連休



※  $1460 \text{台} \div (3198 + \alpha) \text{台} < 46\%$

調査場所	台数	人数
蒜山IC出口車両(下り)	3198	6986
鬼女台通過車両(下り)	1460	3572

(10:00~16:00調査)

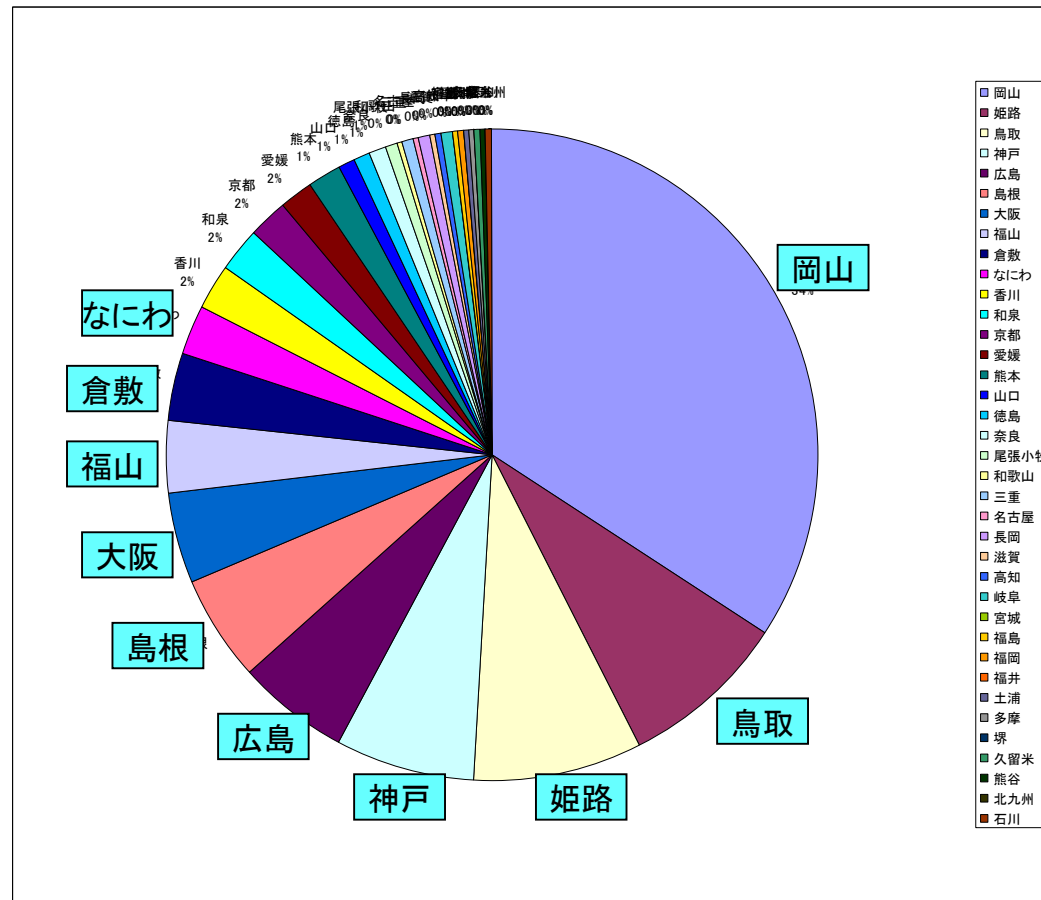
# 大山パークウェイ観光調査

## 交通動態調査

### 3-② 発地調査トップ10＝蒜山ICに下りる車

(11月23日(日)・29日(土) ※580台調査)

◆岡山・鳥取ナンバー以外では兵庫・山陽方面が目立つ



### ■ 発地

(単位:台)

	ナンバー	乗用車	観光バス	小計
1	岡山	183	2	185
2	鳥取	44	2	46
3	姫路	44	2	46
4	神戸	38	1	39
5	広島	29		29
6	島根	28		28
7	大阪	24	2	26
8	福山	20	1	21
9	倉敷	17		17
11	なにわ	13	3	16

### ■ 車種

(単位:台)

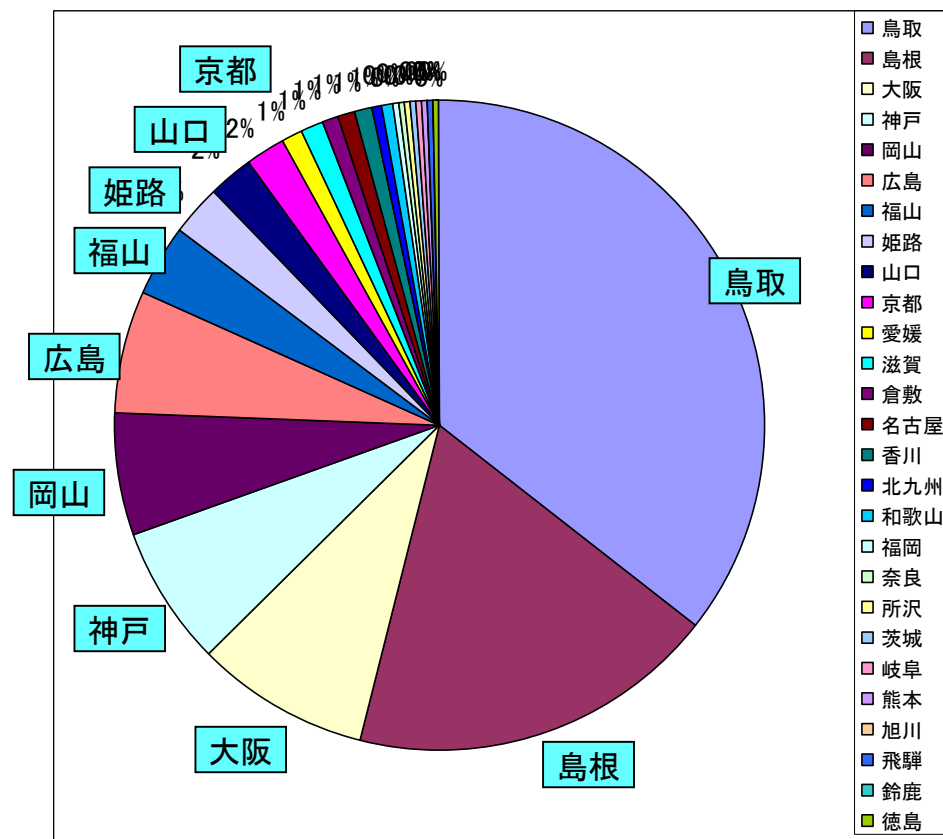
自家用車	534
観光バス	27
トラック	14
商用車	5
オートバイ	0
その他	0

# 大山パークウェイ観光調査

交通動態調査

## 3-③ 発地調査トップ10=みるくの里前 (11月24日(月・祝) ※647台調査)

◆鳥取・島根ナンバーで5割以上を占め、阪神・山陽方面が3割を占める



■ 発地 (単位:台)

	ナンバー	乗用車	観光バス	小計
1	鳥取	227	2	229
2	島根	115		115
3	大阪	55		55
4	神戸	44		44
5	岡山	40		40
6	広島	38		38
7	福山	24		24
8	姫路	16		16
9	山口	13		13
10	京都	12		12

(単位:台)

■ 車種

自家用車	636
商用車	7
観光バス	1
オートバイ	1
トラック	0
その他	0



# 大山パークウェイ観光調査

## アンケート調査

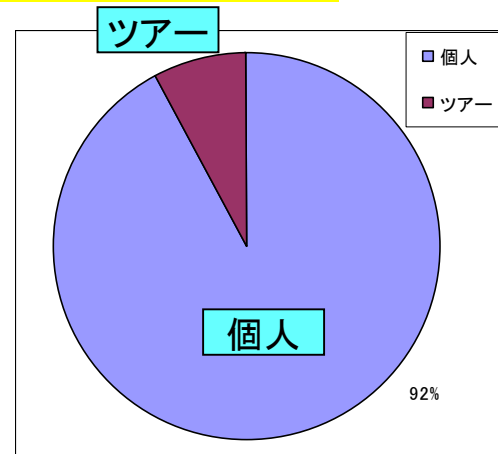
### 4-① 個人とツアーの割合 & 個人観光客の形態

◆観光客の9割が個人旅行

◆個人観光客の7割が家族旅行

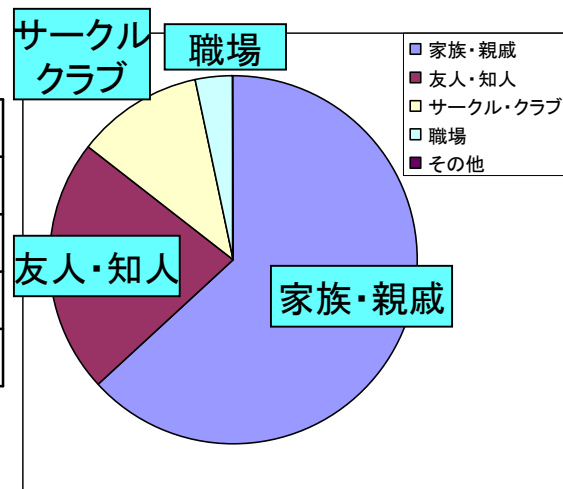
#### ■ 個人・団体別

個人	2461
ツアー	205



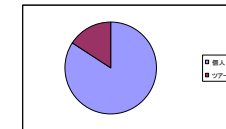
#### ■ 個人観光客の形態

家族・親戚	1439
友人・知人	514
サークル・クラブ	256
職場	76
その他	0



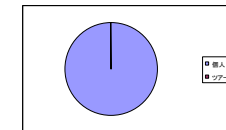
#### 蒜山SA

個人	496
ツアー	93



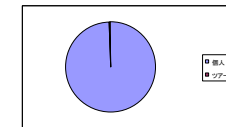
#### 鍵掛峠

個人	327
ツアー	0



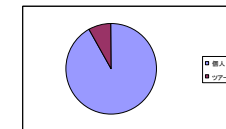
#### みるくの里

個人	364
ツアー	2



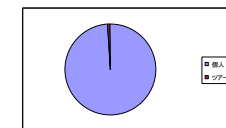
#### 大山寺

個人	286
ツアー	25



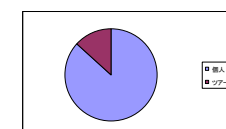
#### 皆生

個人	257
ツアー	2



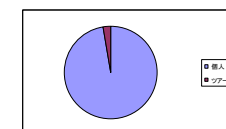
#### 水木ロード

個人	502
ツアー	77



#### 美保関

個人	229
ツアー	6

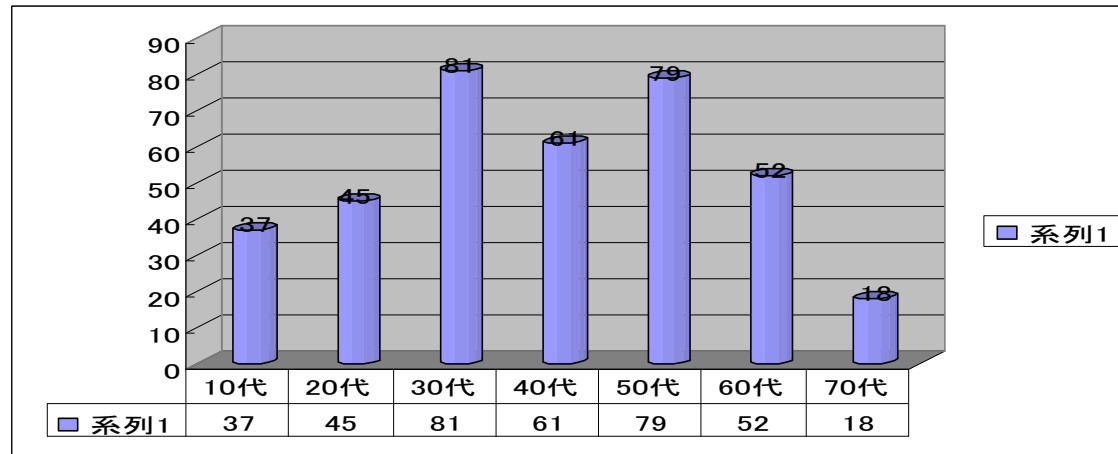


## 4-② 観光客の年齢層

◆日帰り客・宿泊客共に30代～50代が多い

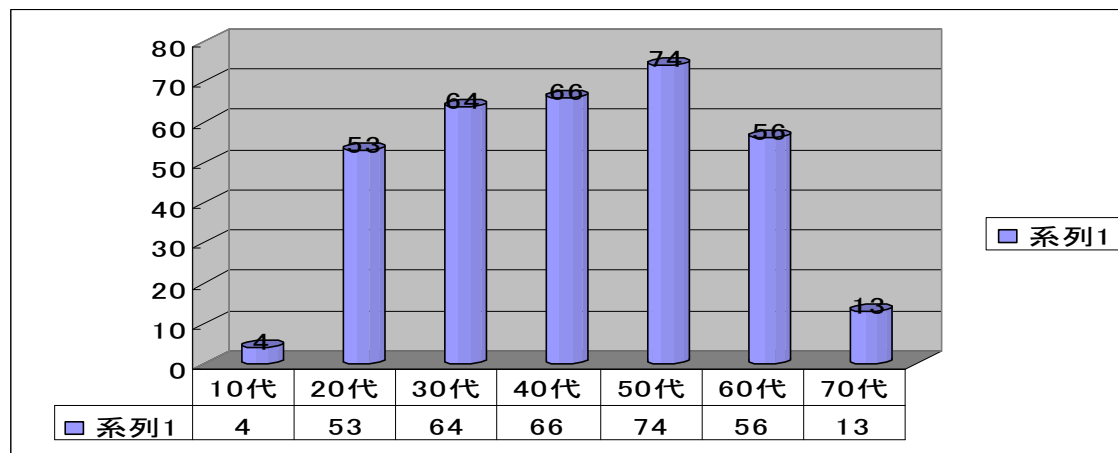
■ 日帰り客 (人)

10代	37
20代	45
30代	81
40代	61
50代	79
60代	52
70代	18



■ 宿泊客 (人)

10代	4
20代	53
30代	64
40代	66
50代	74
60代	56
70代	13

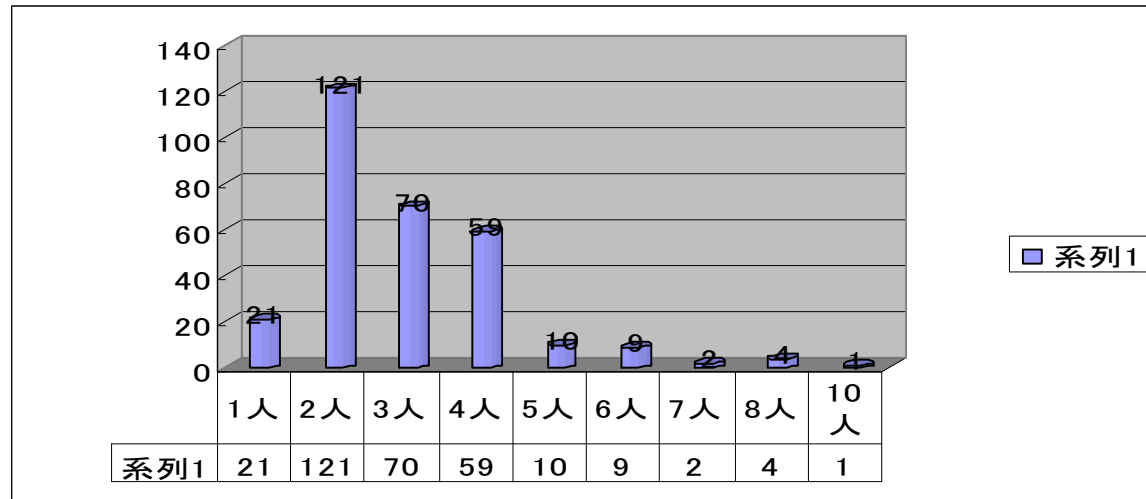


## 4-③ 観光客のグループ構成人数

◆日帰り客・宿泊客共に2～4人のグループが8割を占める

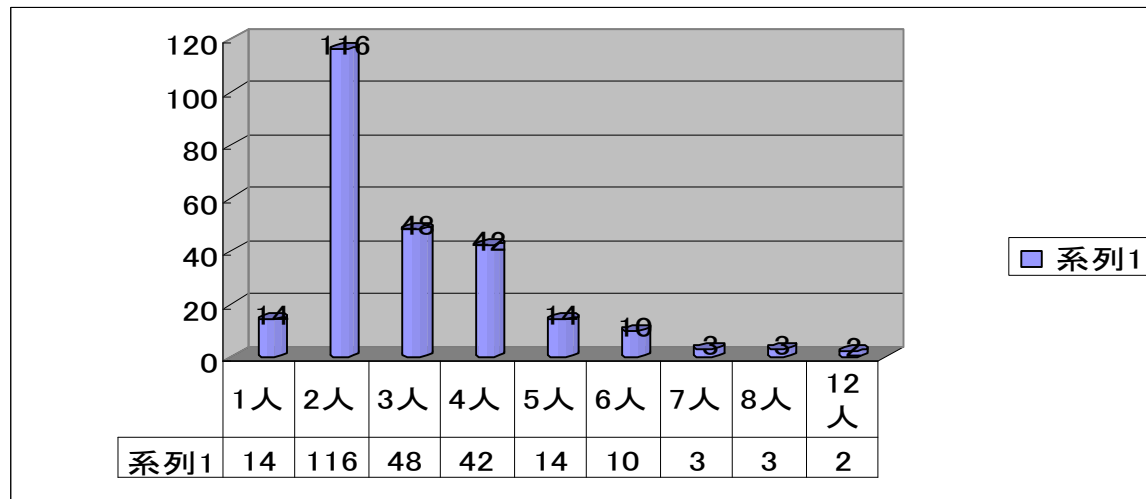
### ■ 日帰り客

1人	21
2人	121
3人	70
4人	59
5人	10
6人	9
7人	2
8人	4
10人	1



### ■ 宿泊客

1人	14
2人	116
3人	48
4人	42
5人	14
6人	10
7人	3
8人	3
12人	2

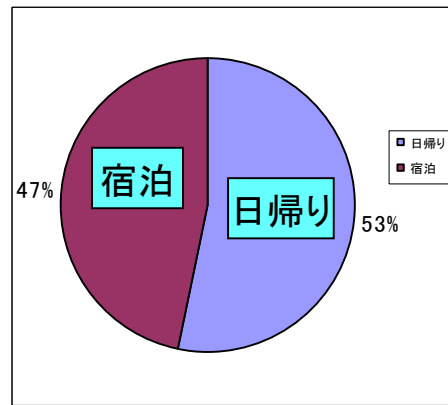


### 5-① 日帰り客と宿泊客の割合

◆宿泊客比率は全体の4割強を占め、そのうち1泊2日の旅行が8割を占める

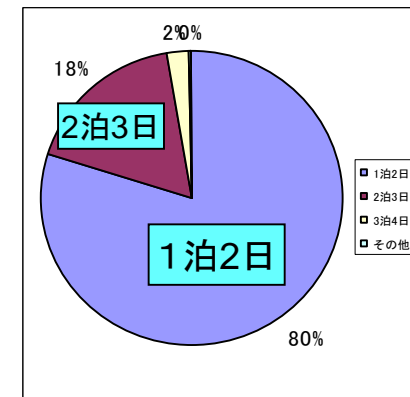
■日帰り・宿泊比較

日帰り	373
宿泊	325



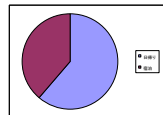
■宿泊客内訳

1泊2日	226
2泊3日	50
3泊4日	6
その他	1

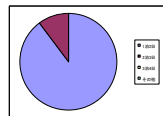


蒜山USA

日帰り	61
宿泊	39

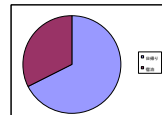


1泊2日	35
2泊3日	4
3泊4日	0
その他	0

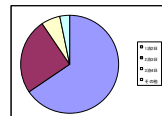


鍵掛峠

日帰り	67
宿泊	32

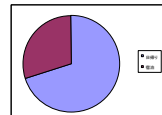


1泊2日	21
2泊3日	8
3泊4日	2
その他	1

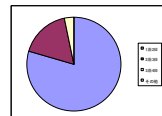


みるくの里

日帰り	69
宿泊	30



1泊2日	23
2泊3日	5
3泊4日	1
その他	

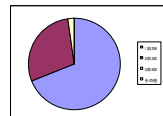


大山寺

日帰り	54
宿泊	46

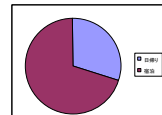


1泊2日	31
2泊3日	13
3泊4日	1
その他	

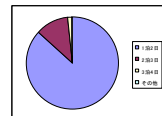


皆生

日帰り	30
宿泊	70

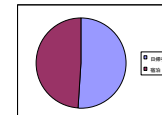


1泊2日	58
2泊3日	8
3泊4日	1
その他	

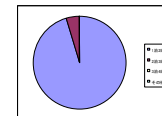


水木ロード

日帰り	51
宿泊	49

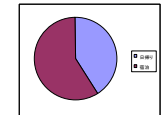


1泊2日	22
2泊3日	1
3泊4日	
その他	

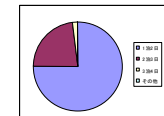


美保関

日帰り	41
宿泊	59



1泊2日	36
2泊3日	11
3泊4日	1
その他	



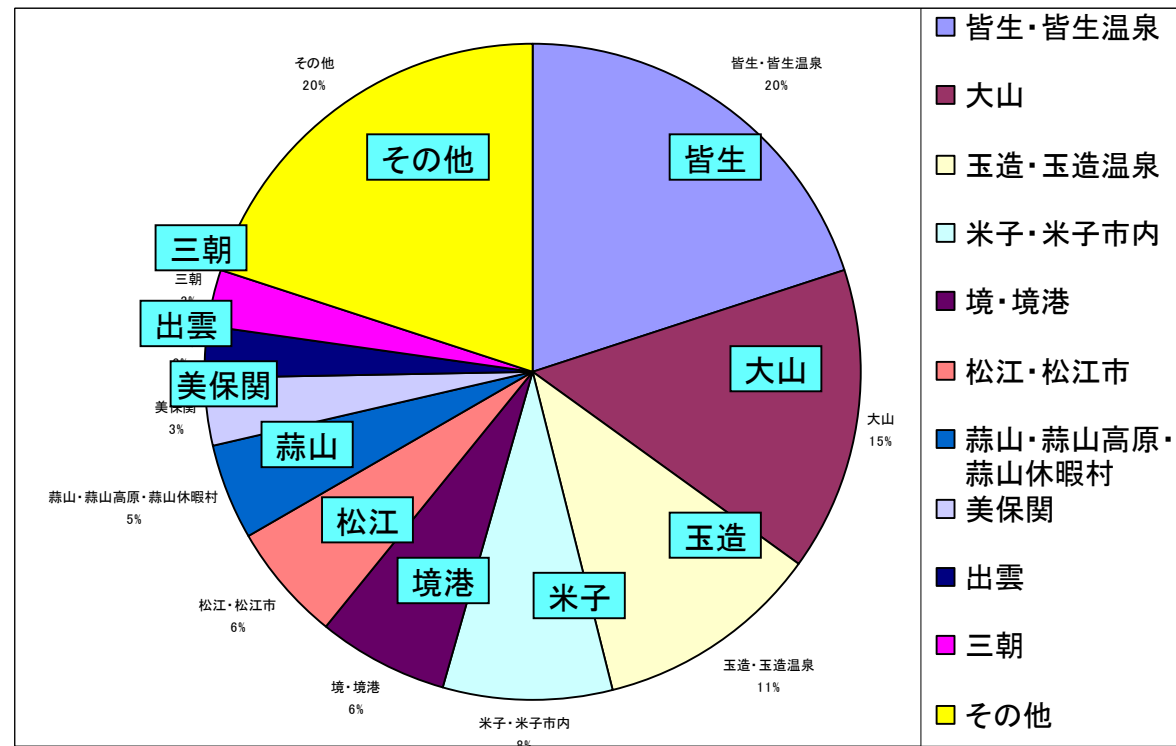
### 5-② 宿泊地トップ10 (※皆生温泉での調査を除く)

◆皆生・大山・米子・境港宿泊が全体の5割を占める

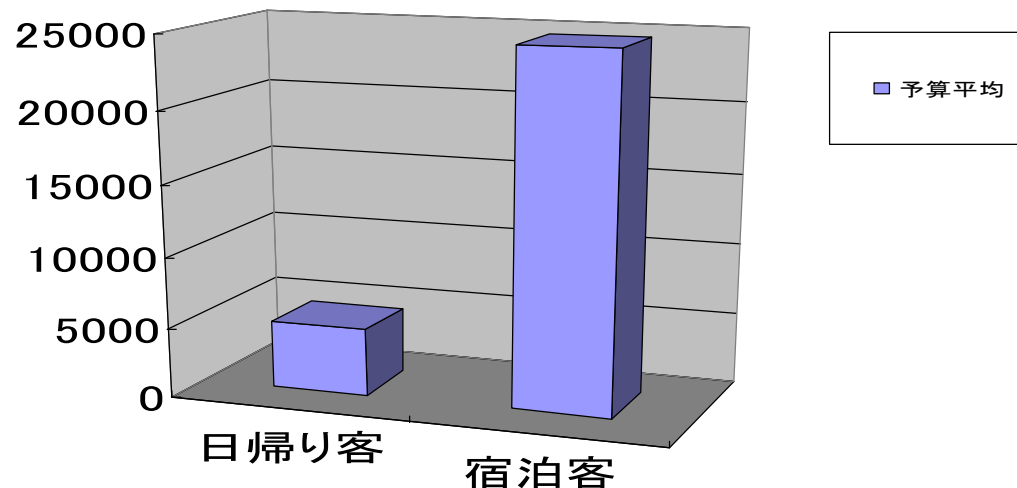
#### ■ 宿泊地

2	皆生	38
3	大山	28
4	玉造	21
5	米子	16
6	境港	12
8	松江	11
7	蒜山	9
10	美保関	6
9	出雲	5
	三朝	5
	その他	38

(回答数:189)



## 5-③ 日帰り客と宿泊客の予算(一人一日)あたり



	日帰り客	宿泊客
予算平均	4,728円	24,684円

※日帰り客総額: 3,021,200円÷639人

※宿泊客総額 : 20,957,000円÷849人

## 5-④ 消費額上位の観光客形態

◆日帰り客は近県・家族グループが多く、宿泊客は遠方・友人・知人グループが多い

### ■ 日帰り客

(単位:円・1日1人あたり)

	場所	年齢	性別	発地県	グループ構成	人数	金額
1	美保関	70代	男性	島根	友人・知人	2	30,000
2	水木ロード	30代	男性	山口	家族・親類(未記入)	4	25,000
3	水木ロード	40代	男性	鳥取	家族・親類(親子・親40代以下)	4	20,000
4	皆生	70代	男性	鳥取	家族・親類(夫婦)	6	20,000
5	みるくの里	50代	女性	兵庫	家族・親類(未記入)	2	20,000

### ■ 宿泊客

	場所	年齢	性別	発地県	グループ構成	人数	金額
1	美保関	30代	女性	東京	友人・知人	2	100,000
2	皆生	40代	男性	和歌山	友人・知人	5	100,000
3	大山寺	60代	女性	岡山	友人・知人	2	100,000
4	水木ロード	50代	女性	兵庫	その他(ツアー)	38	60,000
5	大山寺	40代	女性	広島	友人・知人	3	60,000

# 大山パークウェイ観光調査

アンケート調査

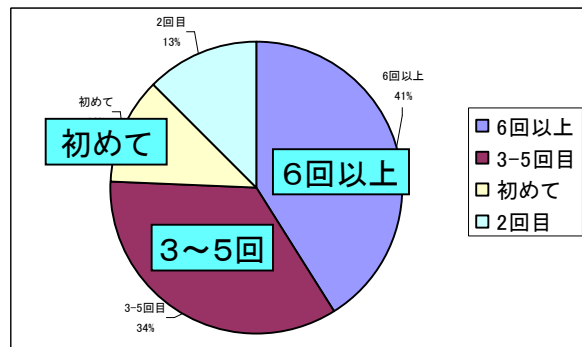
## 6 日帰り客・宿泊客のリポート回数&出発地

◆日帰り客はリポート率が9割、鳥取・島根・岡山で7割

◆宿泊客はリポート率が6割、岡山・大阪・広島・兵庫で5割

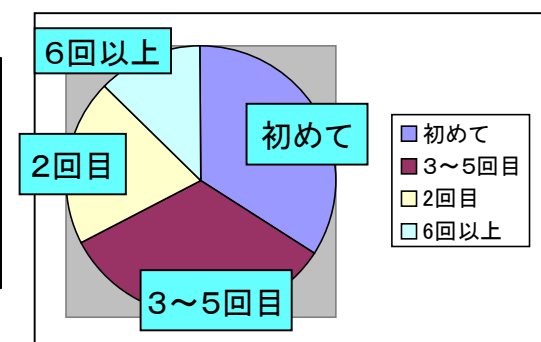
日帰り客・リポート回数

6回以上	164
3~5回目	137
初めて	47
2回目	50



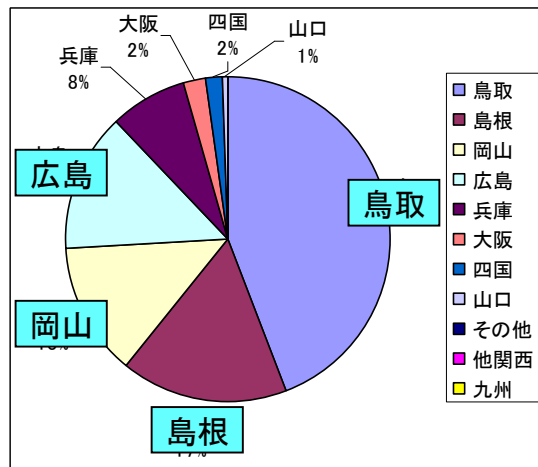
宿泊客・リポート回数

初めて	107
3~5回目	103
2回目	63
6回以上	40



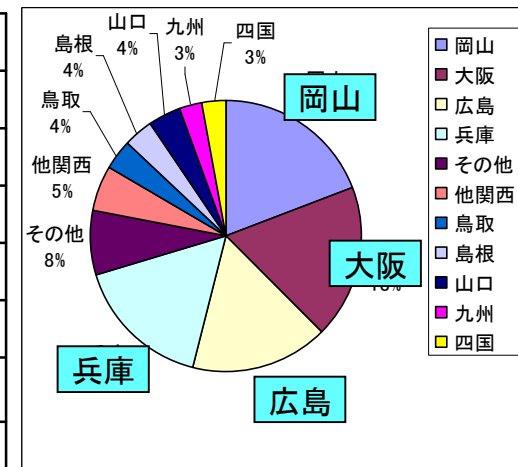
日帰り客・出発地

鳥取	158
島根	59
岡山	48
広島	48
兵庫	28
大阪	8
四国	6
山口	2



宿泊客・出発地

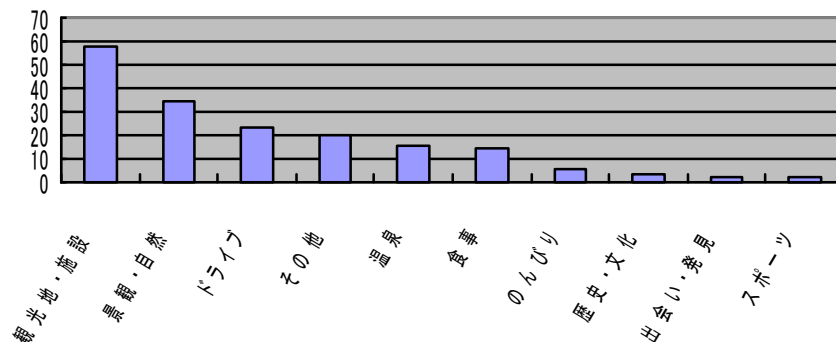
岡山	57
大阪	55
広島	49
兵庫	49
その他	23
他関西	16
鳥取	11
島根	11





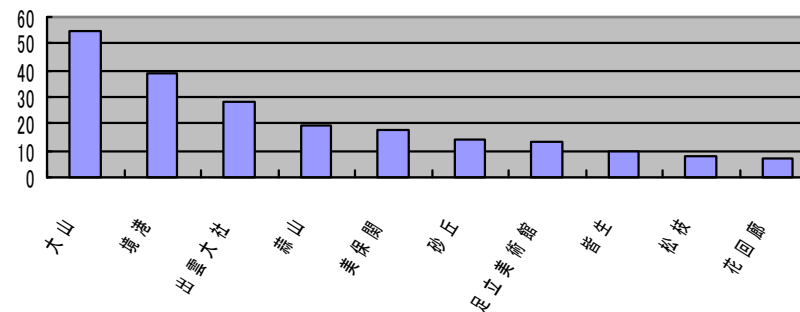
### 7-① 初訪問客の目的・目的地トップ10

目的



1	観光地・施設に行きたい	58
2	美しい景観や自然を見たい	35
3	ドライブがしたい	23
4	その他	20
5	温泉に入りたい	16
6	美味しいものを食べたい	14
7	のんびりしたい	6
8	歴史や文化を尋ねたい	3
9	出会いや発見	2
10	スポーツがしたい	2

目的地



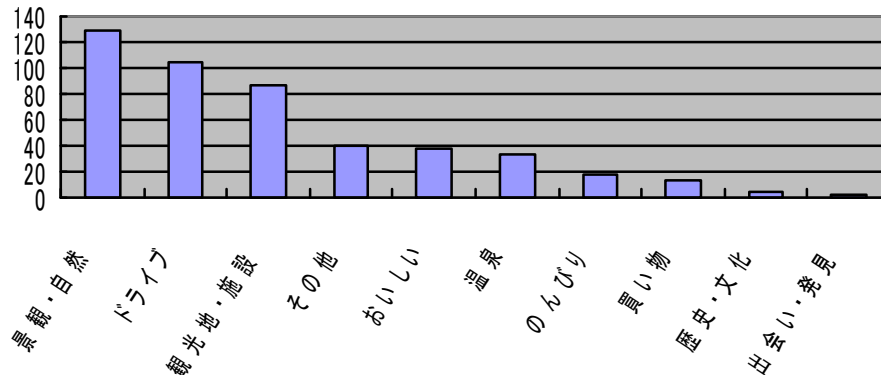
1	大山、大山寺	55
2	境港、水木ロード	39
3	出雲大社	28
4	蒜山、高原センター	19
5	美保関、神社、灯台	18
6	砂丘	14
7	足立美術館	13
8	皆生	10
9	松江	8
10	花回廊	7

# 大山パークウェイ観光調査

アンケート調査

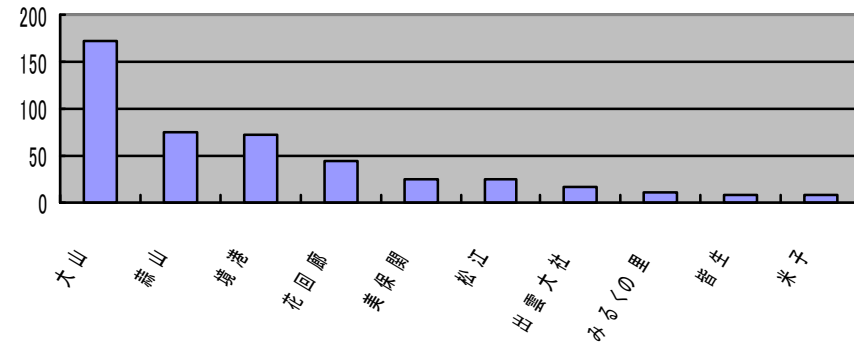
## 7-② リポーターの目的・目的地トップ10

目的



1	美しい景観や自然を見たい	128
2	ドライブがしたい	105
3	観光地・施設に行きたい	86
4	その他	41
5	美味しいものを食べたい	37
6	温泉に入りたい	34
7	のんびりしたい	17
8	買い物をしたい	13
9	歴史や文化を尋ねたい	5
10	出会いや発見	3

目的地



1	大山、大山寺	172
2	蒜山、高原センター	75
3	境港、水木ロード	71
4	花回廊	45
5	美保関、神社、灯台	25
6	松江	24
7	出雲大社	18
8	みるくの里	12
9	皆生	9
10	米子	8

# 大山パークウェイ観光調査

(参考:中国経済連調査)

## 7-③ 中国地区観光地レポート希望率調査

「行ったことがあって、また行きたい」

1	出雲	87.7
2	美作三湯	86.6
3	宮島	85.1
4	大山	84.4
5	倉敷	84.1
6	松江	84.1
7	隠岐	82.7
8	米子	81.7
9	三朝温泉	81.6
10	秋吉台・愁芳洞	81.6

11	下関
12	蒜山高原
13	津和野・益田
14	浜田
15	長門
16	萩
17	鳥取
18	三次・庄原
19	境港
20	尾道
21	山口
22	安来
23	智頭
24	玉造温泉
25	しまなみ海道
26	広島
27	備前
28	岩国
29	児島・玉野
30	石見銀山

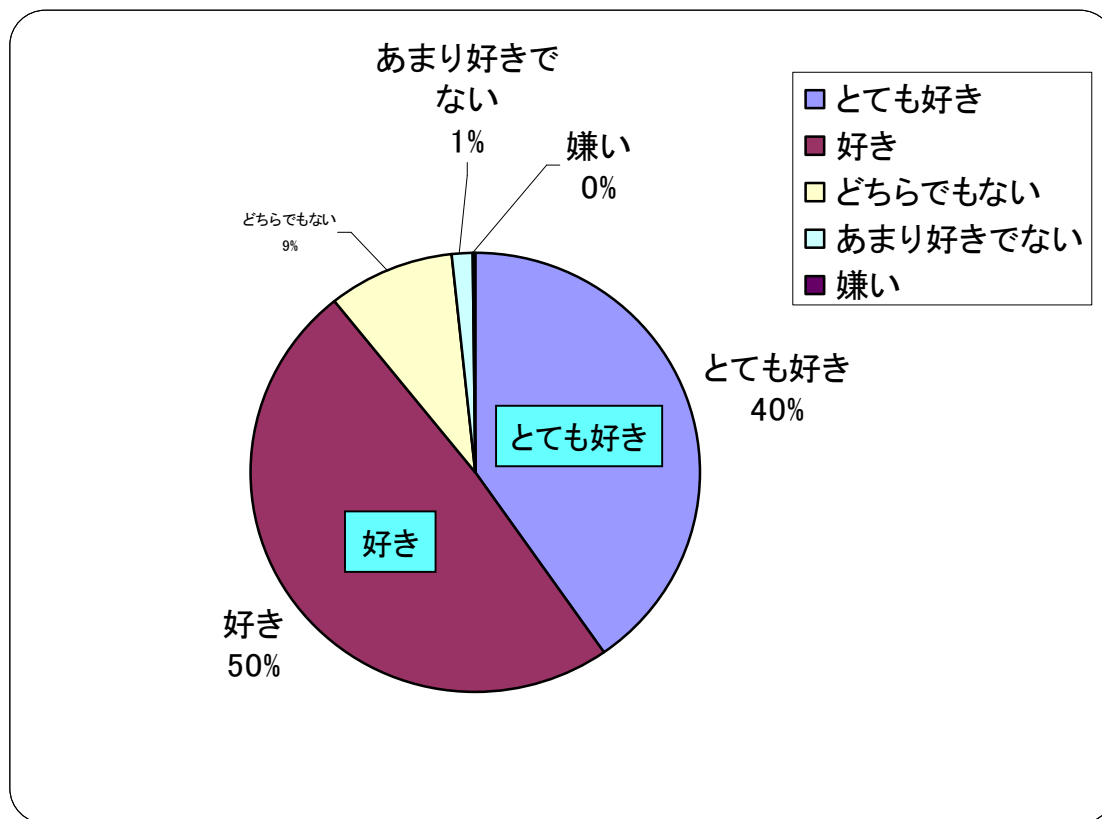
31	倉吉
32	吉備路
33	防府
34	福山
35	呉・江田島
36	柳井・周防大島
37	竹原
38	羽合
39	牛窓
40	芸北
41	岡山
42	津山
43	邑南
44	奥出雲
45	高梁
46	安芸高田
47	北栄
48	周南・下松・光
49	宇部・山陽小野田

中国5県750件ネット調査

## 8 ドライブは好きか(意識調査) ※全703件

◆ドライブ好きは9割を占める

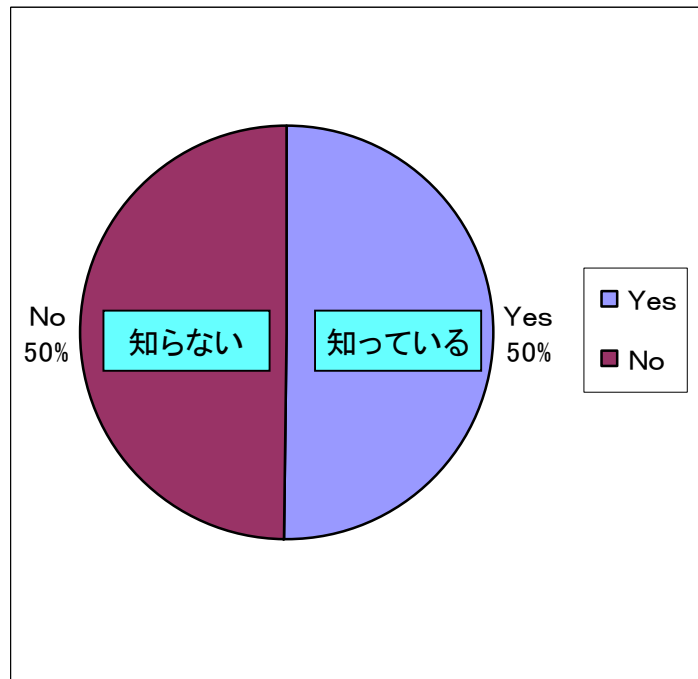
とても好き	284
好き	342
どちらでもない	66
あまり好きでない	9
嫌い	2



### 9 大山パークウェイのドライブルートを知っているか

◆パークウェイから離れた地域での調査では、パークウェイ知名度が低い

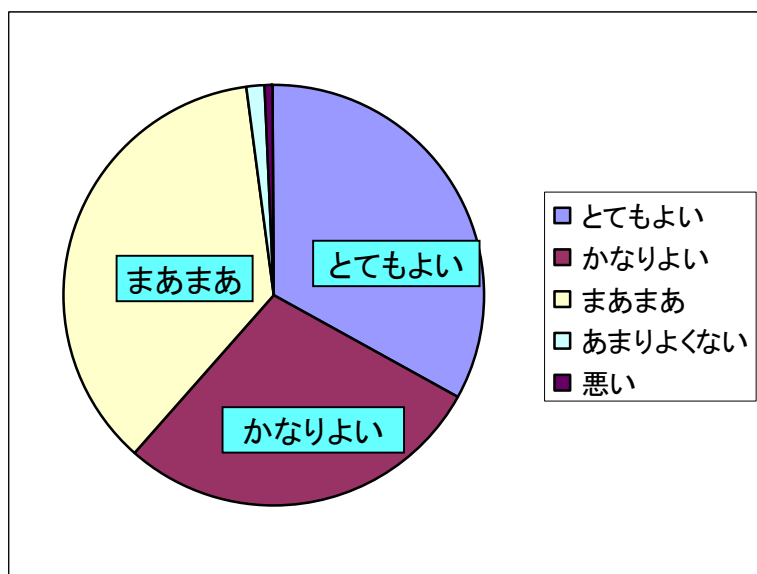
知っている	348
知らない	343



地域	知っている	知らない	割合
蒜山	35	65	
鍵掛峠	80	19	
みるくの里	65	33	
大山寺	56	43	
皆生	40	59	
境港	29	70	
美保関	43	54	

## 10-① 大山パークウェイを知っていると回答した人の感想・意見

◆自然の景観がすばらしい反面、ハード面の設備不足が指摘される



とてもよい	147
かなりよい	126
まあまあ	163
あまりよくない	6
悪い	3

### ■ 良いところ

(単位:人)

1	景色がよい 景観が良い	47
2	大山 大山全体	41
3	車が走りやすい 広い 道路がきれい	18
4	紅葉がきれい	17
5	自然がいっぱい 美しい	16

### ■ 悪いところ

(単位:人)

1	トイレ 少ない 不便	9
2	ところどころ道が狭い 舗装が悪い カーブが多い	7
3	標識が無い 分かりにくい	5
4	トイレ きたない	2
5	駐車場が少ない 分かりにくい	2

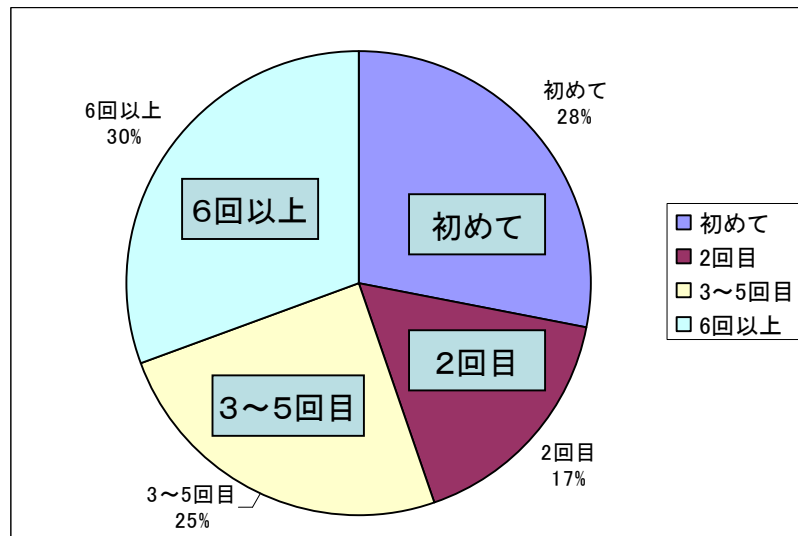
# 大山パークウェイ観光調査

アンケート調査

## 10-② 大山パークウェイへのリピート回数＝満足度 (※蒜山サービスエリア調査を除く)

◆県外客でも6割以上がリピーターであり、満足度が高いと考えられる

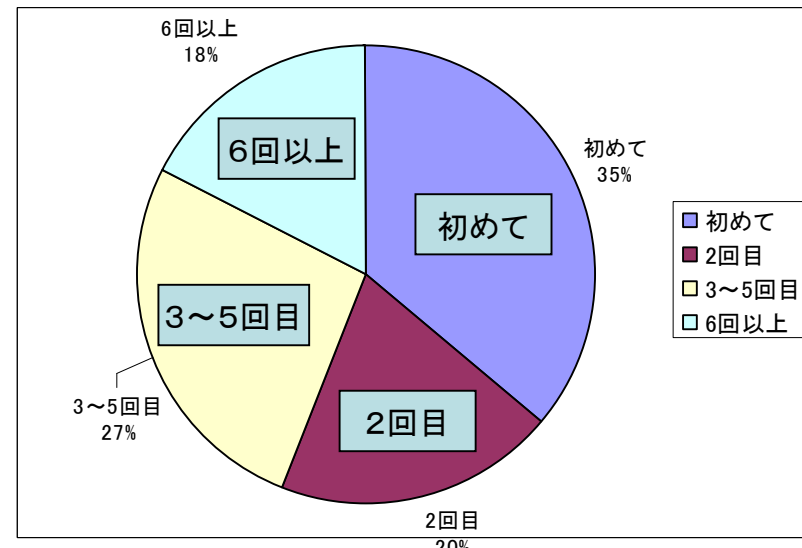
### ■ 全体対象



初めて	193
2回目	115
3~5回目	171
6回以上	210

(689名)

### ■ 県外客のみ対象

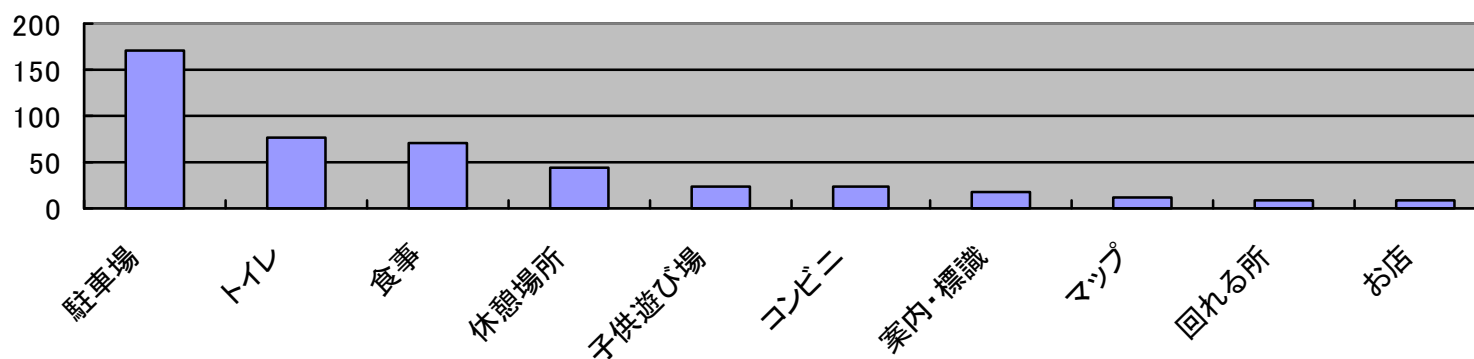


初めて	170
2回目	93
3~5回目	126
6回以上	83

(472名)

## 11 観光客の求めるサービス

◆ 駐車場、トイレ、休憩場所の整備不足が伺える



順位	内 容	
1	駐車場を増やして、大きな駐車場所を、駐車場の場所を明確に	21
2	トイレが少ない(特に女性用)、広くてきれいなトイレ	19
3	食事のできる場所を多く、道の駅をつかってほしい	16
4	休憩場所(お茶、食事もできる場所含む)	10
5	子どもの遊ぶ場所・遊具、休めるところがほしい	4
6	コンビニがあれば良い	3
7	案内・標識がもっとあればいい	3
8	周辺のルートマップがほしい	2
9	運転できない人でも廻れるところがあるといい	2
10	もっと店があるとよい	2



# 大山パークウェイ観光調査

アンケート調査

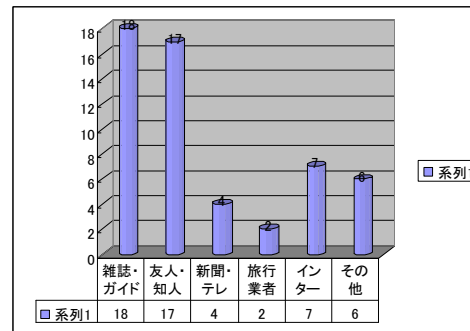
## 12 観光情報の入手先

- ◆総合1位は友人・知人の口コミ、2位は雑誌・ガイドブック、3位にインターネットが続く
- ◆雑誌・ガイドブック名ノ1位・るるぶ、2位まっぷる、3位じゃらん

### 初来訪者

#### ■日帰り客

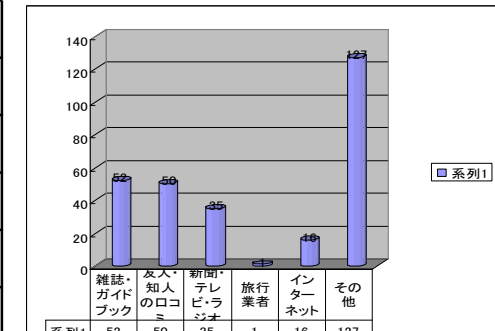
雑誌・ガイドブック	18
友人・知人の口コミ	17
新聞・テレビ・ラジオ	4
旅行者	2
インターネット	7
その他	6



### リピーター

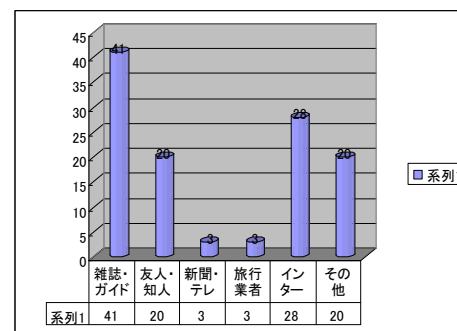
#### ■日帰り客

雑誌・ガイドブック	52
友人・知人の口コミ	50
新聞・テレビ・ラジオ	35
旅行者	1
インターネット	16
その他	127



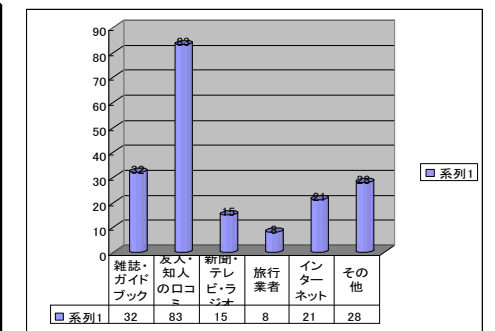
#### ■宿泊客

雑誌・ガイドブック	41
友人・知人の口コミ	20
新聞・テレビ・ラジオ	3
旅行者	3
インターネット	28
その他	20



#### ■宿泊客

雑誌・ガイドブック	32
友人・知人の口コミ	83
新聞・テレビ・ラジオ	15
旅行者	8
インターネット	21
その他	28

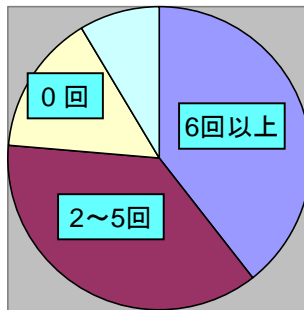


## 13 CATVによるアンケート調査結果

※回答総数148件中、中海テレビ圏域を除く127件)

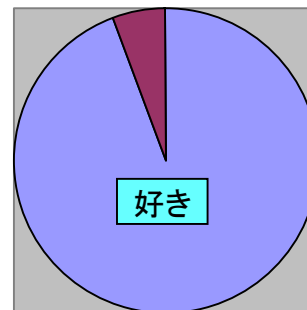
◆回答者の役8割が大山に複数回訪問歴があり、大山に関心が高いことが伺える

■大山にきたことがありますか



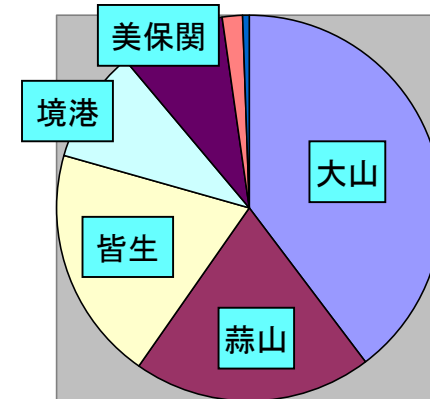
6回以上	50
2~5回	47
一度もない	19
1回	11

■ドライブは好きですか



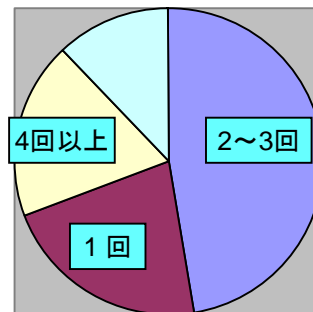
好き	120
どちらでもない	7

■行きたい場所(複数回答あり)



大山	72
蒜山	36
皆生	36
境港	17
美保関	16
米子	3
隠岐	1

■一泊以上の旅行に年間何回行きますか



2~3回	60
1回	28
4回以上	24
行かない	15

# 大山パークウェイ観光調査

---

## 調査結果の考察

- ・旅行目的で「観光地や観光施設」(1位)、美しい景観や自然(2位)、「ドライブ」(3位)
  - 「美しい景観や自然を楽しめるドライブ」は価値ある観光資源
  - 「大山パークウェイ」の価値の再認識を
- ・米子道の観光客の7割が大山パークウェイを知らない
  - 「大山パークウェイ」のPR強化を、誘導サインの強化を
- ・大山パークウェイの観光客のリピート率は6割以上、良い評価が6割以上
  - 初回客を増やせばリピーターが増え、観光客増につながる
- ・蒜山から大山パークウェイへ移動は2割(紅葉時でも4割)
  - 蒜山IC下車台数と蒜山から大山パークウェイ流入台数の増大化を
  - 蒜山SAや蒜山での大山パークウェイのPRや誘導サインの強化を
- ・9割が個人客、県外客は山陽、関西が大半、宿泊客(24700円)、日帰り客(4700円)
  - 雑誌やネット等を使い、山陽・関西の個人に向けた集中的PRを
  - 宿泊客「40~60代の友人・知人」、日帰り客「家族・親類」に向けた情報提供を
  - 宿泊客数、宿泊日数を伸ばす取組みを

# 大山パークウェイ観光調査

---

## 調査を終えて(感想)

- ・大山パークウェイへの誘導サインがないため誘導ができていない  
特に、大山パークウェイへの入口である蒜山には誘導サインが必要
- ・大山パークウェイの観光客数をカウントする方法がない  
蒜山大山スカイライン、大山観光道路、榊水道路に車両通行量計測機の設置が必要  
(調査員による調査は費用が嵩む上、時期や天候で調査結果が左右される)
- ・大山パークウェイはドライブコースとしてPRするが、蒜山大山スカイライン～大山寺間はガソリンスタンドが閉鎖されて無く、今後の問題に。